



รายงาน

สรุปความพึงพอใจของนิสิตปีสุดท้ายต่อคุณภาพหลักสูตรพุทธศาสตรบัณฑิต
สาขาวิชาพระพุทธศาสนา
วิทยาลัยสงฆ์ศรีสะเกษ มหาวิทยาลัยมหาจุฬาลงกรณราชวิทยาลัย
ปีการศึกษา ๒๕๕๙

หลักสูตร พระพุทธศาสนา คณะพุทธศาสตร์ วิทยาลัยสงฆ์ศรีสะเกษ
มหาวิทยาลัยมหาจุฬาลงกรณราชวิทยาลัย



รายงาน
สรุปความพึงพอใจของนิสิตปีสุดท้ายต่อคุณภาพหลักสูตรพุทธศาสตรบัณฑิต
สาขาวิชาพระพุทธศาสนา
 ของ วิทยาลัยสงฆ์ศรีสะเกษ มหาวิทยาลัยมหาจุฬาลงกรณราชวิทยาลัย
 ปีการศึกษา ๒๕๕๙

วิทยาลัยสงฆ์ศรีสะเกษ ได้เปิดการเรียนการสอนระดับปริญญาตรี ๓ สาขาวิชา คือ สาขาวิชาพระพุทธศาสนา คณะพุทธศาสตร์ และสาขาวิชารัฐศาสตร์และการจัดการเชิงพุทธ คณะสังคมศาสตร์ นิสิตสาขาวิชาพระพุทธศาสนาทั้งหมดเป็นบรรพชิต ในปีการศึกษา ๒๕๕๘ สาขาวิชาพระพุทธศาสนา ได้มีการสำรวจความพึงพอใจของนิสิตชั้นปีสุดท้ายต่อคุณภาพหลักสูตรพุทธศาสตรบัณฑิต โดยเก็บรวบรวมข้อมูลจากนิสิตจำนวน ๑๘ รูป สามารถเก็บรวบรวมแบบประเมินได้ทั้งหมด ๑๘ ชุด คิดเป็นร้อยละ ๑๐๐.๐% ซึ่งได้ตอบแบบประเมินทั้งหมด ๔ ตอน ด้วยกัน คือ

- ตอนที่ ๑ ข้อมูลทั่วไปของผู้ตอบแบบประเมิน
 - ตอนที่ ๒ การประเมินหลักสูตรด้านบริบท
 - ตอนที่ ๓ การประเมินหลักสูตรด้านปัจจัยนำเข้า
 - ตอนที่ ๔ การประเมินหลักสูตรด้านกระบวนการ
- ในแต่ละตอนที่ได้ตอบแบบประเมินนั้น มีผลสรุปออกมา ดังต่อไปนี้

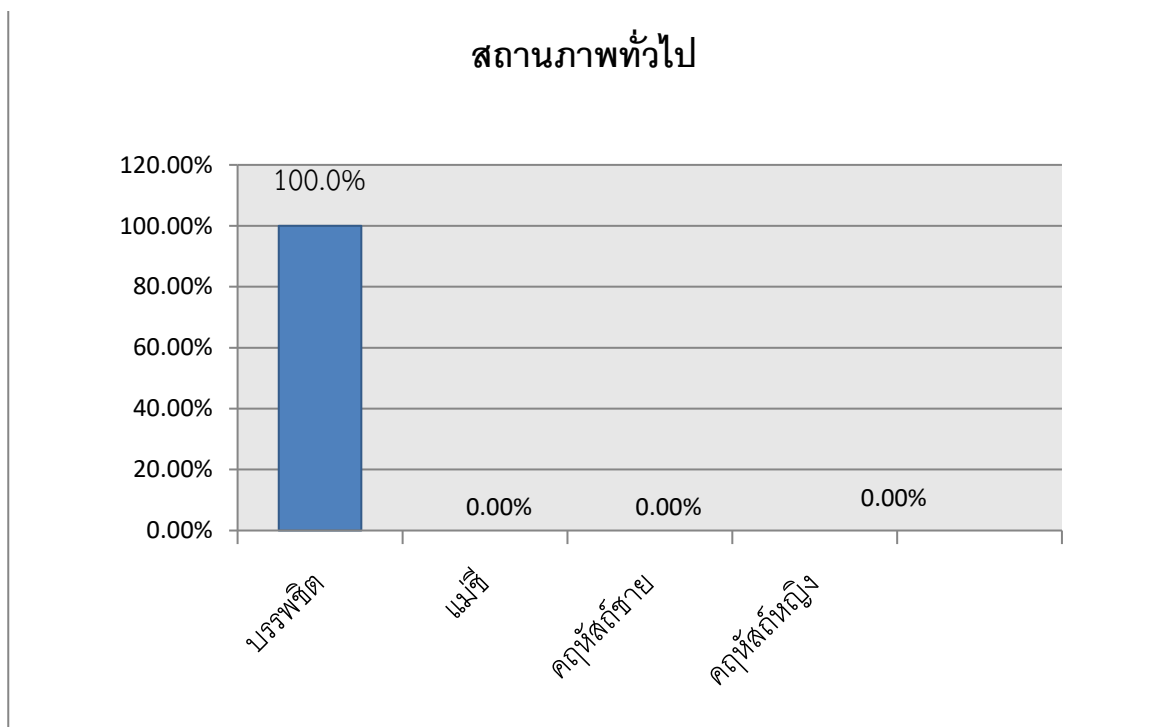
ตอนที่ ๑ สถานภาพทั่วไปของผู้ตอบแบบสอบถาม

ตารางที่ ๑ แสดงสถานภาพทั่วไปของผู้ตอบแบบประเมิน

ที่	สถานภาพทั่วไป	จำนวน	ร้อยละ
๑	บรรพชิต	๒๐	๑๐๐.๐๐
๒	แม่ชี	๐	๐.๐๐

๓	คฤหัสถ์ชาย	๐	๐.๐๐
๔	คฤหัสถ์หญิง	๐	๐.๐๐
	รวม	๒๐	๑๐๐.๐

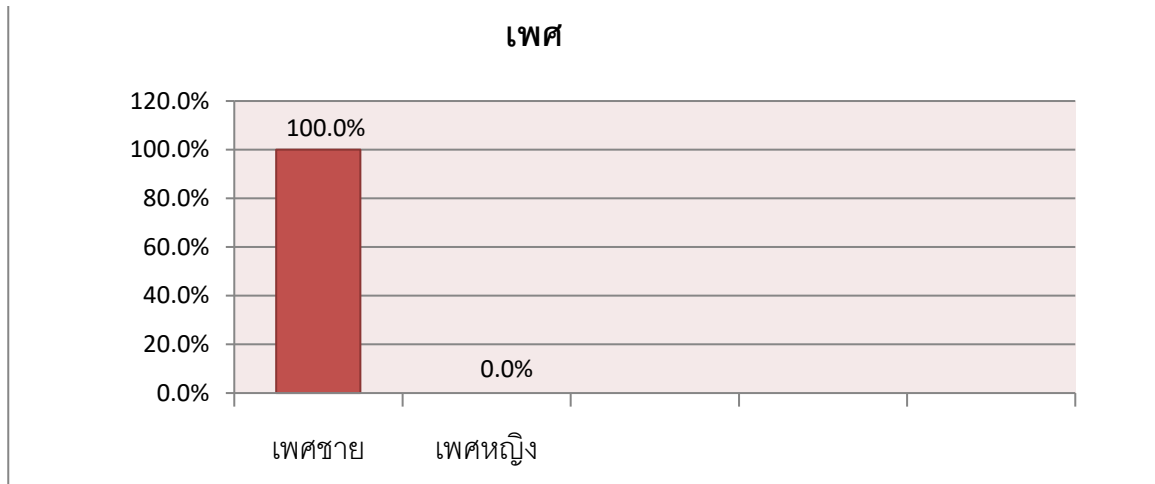
จากตารางที่ ๑ พบว่า จากจำนวนผู้ตอบแบบประเมินของนิสิตชั้นปีสุดท้ายของสาขาวิชา พระพุทธศาสนา จำนวน ๒๐ รูปนั้น นิสิตดำรงสถานภาพเป็นบรรพชิต จำนวน ๒๐ รูป คิดเป็นร้อยละ ๑๐๐.๐๐ % สามารถสรุปเป็นแผนภูมิได้ดังต่อไปนี้



ตารางที่ ๒ แสดงเพศ

ที่	เพศ	จำนวน	ร้อยละ
๑	ชาย	๒๐	๑๐๐.๐
๒	หญิง	-	-
	รวม	๒๐	๑๐๐.๐

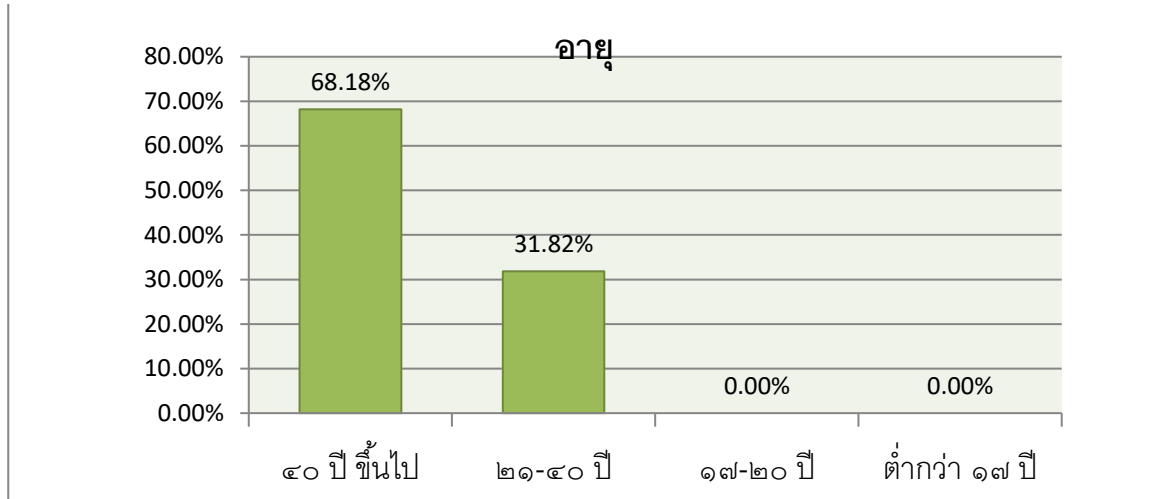
จากตารางที่ ๒ พบว่า จำนวนนิสิตชั้นปีสุดท้ายของสาขาวิชาพระพุทธศาสนาที่ตอบแบบประเมิน จำนวน ๑๘ รูปนั้น เป็นนิสิตที่มีสถานภาพเป็นเพศชายทั้งหมด คิดเป็นร้อยละ ๑๐๐.๐% สามารถสรุปเป็นแผนภูมิได้ดังต่อไปนี้



ตารางที่ ๓ แสดงอายุ

ที่	อายุ	จำนวน	ร้อยละ
๑	ต่ำกว่า ๑๗ ปี	-	-
๒	ระหว่าง ๑๗-๒๐ ปี	-	-
๓	ระหว่าง ๒๑-๔๐ ปี	๗	๓๑.๘๒
๔	ระหว่าง ๔๐ ปีขึ้นไป	๑๑	๖๘.๑๘
	รวม	๑๘	๑๐๐.๐

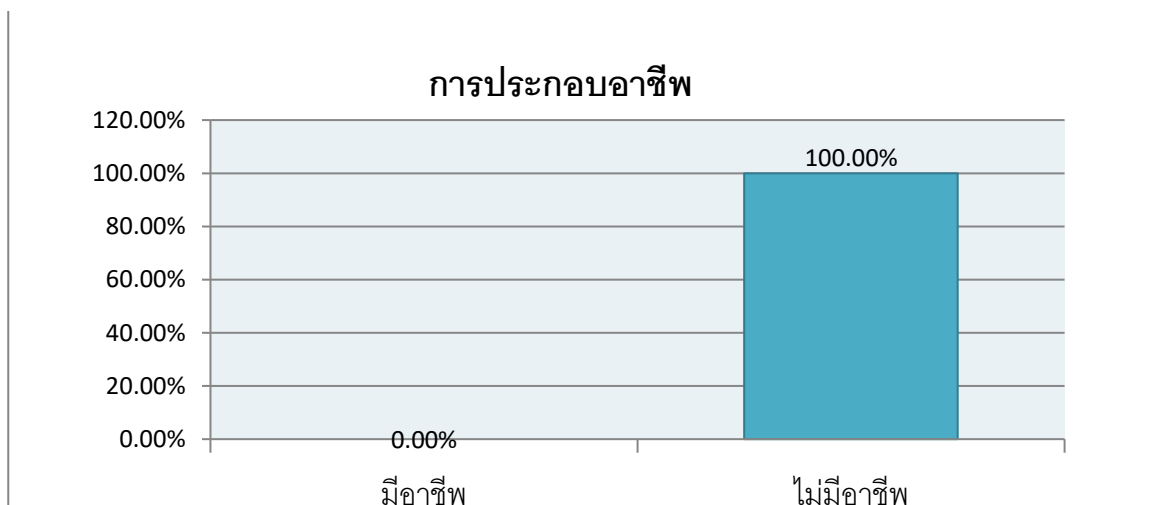
จากตารางที่ ๓ พบว่า นิสิตชั้นปีสุดท้าย จำนวน ๑๘ รูป เป็นผู้ที่มีอายุระหว่าง ๔๐ ปีขึ้นไป จำนวน ๑๑ รูป คิดเป็นร้อยละ ๖๘.๑๘ % และมีอายุระหว่าง ๒๑-๔๐ ปี จำนวน ๗ รูป คิดเป็นร้อยละ ๓๑.๘๒% สามารถสรุปเป็นแผนภูมิได้ดังต่อไปนี้



ตารางที่ ๔ แสดงการประกอบอาชีพ

ที่	การประกอบอาชีพ	จำนวน	ร้อยละ
๑	มีอาชีพ	-	-
๒	ไม่มีอาชีพ	๒๐	๑๐๐.๐
	รวม	๒๐	๑๐๐.๐

จากตารางที่ ๔ พบว่า นิสิตสาขาวิชาพระพุทธศาสนาไม่ได้มีส่วนเกี่ยวข้องกับการประกอบอาชีพในการดำรงชีวิตยังคงสถานะความเป็นบรรพชิตอยู่ มีจำนวน ๑๘ รูป คิดเป็นร้อยละ ๑๐๐.๐๐% สามารถสรุปเป็นแผนภูมิได้ดังนี้



ตอนที่ ๒ การประเมินวัตถุประสงค์ของหลักสูตร ข้อ ๑

ร.ที่	หัวข้อประเมิน	ผลการประเมิน		
		\bar{X}	S.D	ระดับ
๑	สามารถนำไปประยุกต์ใช้ในหน้าที่การงานและในชีวิตประจำวันได้	๔.๕๓	๐.๖๘	มาก
๒	มีความสอดคล้องกับสภาพความต้องการของสังคมและชุมชน	๔.๕๒	๐.๖๐	มาก
๓	สอดคล้องกับความต้องการของผู้เรียน	๔.๕๓	๐.๖๘	มาก
๔	บัณฑิต/ผู้เรียนมีความรอบรู้และเชี่ยวชาญในพระพุทธศาสนาสามารถวิเคราะห์ วิพากษ์ และวิจัยวิชาการด้านพระพุทธศาสนาได้อย่างแตกฉาน	๔.๕๒	๐.๓๗	มาก
รวม (ค่าเฉลี่ย/ส่วนเบี่ยงเบนมาตรฐาน)		๔.๕๕	๐.๖๘	มาก

จากตารางนี้ แสดงว่า ผลการประเมินความพึงพอใจของนิสิตต่อประเมินวัตถุประสงค์ของหลักสูตรข้อ ๑ ภาพรวมระดับความพึงพอใจมีค่าเฉลี่ยอยู่ที่ ๔.๕๕ อยู่ในระดับ มาก

ตอนที่ ๒ การประเมินวัตถุประสงค์ของหลักสูตร ข้อ ๒

ที่	หัวข้อประเมิน	ผลการประเมิน		
		\bar{X}	S.D	ระดับ
๑	สามารถนำไปประยุกต์ใช้ในหน้าที่การงานและในชีวิตประจำวันได้	๔.๖๒	๐.๕๐	มากที่สุด
๒	มีความสอดคล้องกับสภาพความต้องการของสังคมและชุมชน	๔.๕๘	๐.๖๐	มาก
๓	สอดคล้องกับความต้องการของผู้เรียน	๔.๕๒	๐.๖๐	มาก
๔	บัณฑิต/ผู้เรียนมีคุณธรรมและจริยธรรม เป็นผู้นำสังคมด้านจิตใจและปัญญา	๔.๕๒	๐.๖๐	มาก
รวม (ค่าเฉลี่ย/ส่วนเบี่ยงเบนมาตรฐาน)		๔.๕๔	๐.๕๘	มาก

จากตารางนี้ แสดงว่า ผลการประเมินความพึงพอใจของนิสิตต่อประเมินวัตถุประสงค์ของหลักสูตรข้อ ๒ ภาพรวมระดับความพึงพอใจมีค่าเฉลี่ยอยู่ที่ ๔.๕๔ อยู่ในระดับ มาก

ตอนที่ ๒ การประเมินวัตถุประสงค์ของหลักสูตร ข้อ ๓

ที่	หัวข้อประเมิน	ผลการประเมิน		
		๔.๔๘	๐.๖๐	ระดับ
๑	สามารถนำไปประยุกต์ใช้ในหน้าที่การงานและในชีวิตประจำวันได้	๔.๔๓	๐.๗๕	มาก
๒	มีความสอดคล้องกับสภาพความต้องการของสังคมและชุมชน	๔.๓๘	๐.๕๙	มาก
๓	สอดคล้องกับความต้องการของผู้เรียน	๔.๔๘	๐.๖๐	มาก
๔	บัณฑิต/ผู้เรียนสามารถนำพุทธธรรมไปประยุกต์ใช้ในการเผยแผ่พระพุทธศาสนาและพัฒนาชีวิตและสังคม	๔.๔๔	๐.๖๓	มาก
รวม (ค่าเฉลี่ย/ส่วนเบี่ยงเบนมาตรฐาน)		๔.๔๘	๐.๖๐	มาก

จากตารางนี้ แสดงว่า ผลการประเมินความพึงพอใจของนิสิตต่อประเมินวัตถุประสงค์ของหลักสูตรข้อ ๓ ภาพรวมระดับความพึงพอใจมีค่าเฉลี่ยอยู่ที่ ๔.๔๘ อยู่ในระดับ มาก

และเมื่อรวมในตอนที่ ๒ การประเมินหลักสูตรด้านบริบทแล้ว มีค่าเฉลี่ยรวมทุกวัตถุประสงค์อยู่ที่ ๔.๕๑ ถือว่าอยู่ในระดับ มาก

ข้อเสนอแนะเพื่อการพัฒนาและปรับปรุงหลักสูตรด้านบริบท

๑. การเรียนยังไม่อยู่ในรูปแบบที่แน่นอน
๒. หลักสูตรดีมาก แต่เวลาการเรียนการสอนไม่เต็มที่เท่าไร

ตอนที่ ๓ การประเมินหลักสูตรด้านปัจจัยนำเข้า

การประเมินหลักสูตรด้านปัจจัยนำเข้า มุ่งประเมินความเหมาะสมของโครงสร้างของหลักสูตร รายวิชาในหลักสูตร คุณลักษณะของอาจารย์ ความพร้อมของนิสิต และสิ่งสนับสนุนการเรียนรู้

๑) โครงสร้างของหลักสูตร

ที่	รายการประเมิน	ระดับความเหมาะสมของ จำนวนหน่วยกิต/ระยะเวลา			จำนวน ที่เห็นว่า เหมาะสม
		น้อย เกินไป	เหมาะสม	มาก เกินไป	
๑	จำนวนหน่วยกิตรวมตลอดหลักสูตร ๑๔๐ หน่วยกิต		✓		๒๑ รูป
๒	หมวดวิชาศึกษาทั่วไป ๓๐ หน่วยกิต วิชาบังคับ ๑๘ หน่วยกิต วิชาเลือก ๑๒ หน่วยกิต		✓		๒๑ รูป
๓	หมวดวิชาเฉพาะ ๑๐๔ หน่วยกิต วิชาแกนพระพุทธศาสนา ๓๐ หน่วยกิต วิชาเฉพาะด้าน ๗๔ หน่วยกิต		✓		๒๑ รูป
๔	หมวดวิชาเลือกเสรี ๖ หน่วยกิต		✓		๒๑ รูป
๕	พระนิสิตปฏิบัติศาสนกิจ ๑ ปี หรือ นิสิตคฤหัสถ์ปฏิบัติงานบริการสังคม ไม่น้อยกว่า ๒๐๐ ชั่วโมง		✓		๒๑ รูป
๖	การปฏิบัติวิปัสสนากรรมฐาน ปีละ ๑๐ วัน รวม ๔๐ วัน		✓		๒๑ รูป

๒) รายวิชาในหลักสูตร คุณลักษณะของอาจารย์ ความพร้อมของนิสิตและสิ่งสนับสนุนการเรียนรู้

ที่	รายการประเมิน	ผลการประเมิน		
		\bar{X}	S.D	ระดับ
รายวิชาในหลักสูตร				
ความเหมาะสมทั่วไปของรายวิชาในหลักสูตร				
๑	ความสอดคล้องของรายวิชากับวัตถุประสงค์ของหลักสูตร	๔.๓๘	๐.๕๙	มาก
๒	รายวิชาแต่ละรายวิชา เหมาะสมกับจำนวนหน่วยกิต	๔.๓๘	๐.๕๙	มาก
๓	รายวิชาเป็นความรู้ที่ทันสมัย	๔.๒๙	๐.๖๔	มาก

ที่	รายการประเมิน	ผลการประเมิน		
		\bar{X}	S.D	ระดับ
๔	มีการจัดลำดับรายวิชาในการเรียนได้เหมาะสม	๔.๒๙	๐.๕๖	มาก
	รวม (ค่าเฉลี่ย/ส่วนเบี่ยงเบนมาตรฐาน)	๔.๓๓	๐.๖๐	มาก
ความเหมาะสมเฉพาะรายวิชาในหลักสูตร				
หมวดวิชาศึกษาทั่วไป วิชาบังคับ ๙ รายวิชา				
๕	๐๐๐ ๑๐๑ มนุษย์กับสังคม	๔.๐๐	๐.๓๗๑	มาก
๖	๐๐๐ ๑๐๒ กฎหมายทั่วไป	๔.๐๕	๐.๖๓	มาก
๗	๐๐๐ ๑๐๗ เทคนิคการศึกษาระดับอุดมศึกษา	๔.๐๐	๐.๖๓	มาก
๘	๐๐๐ ๑๐๘ ปรัชญาเบื้องต้น	๓.๙๕	๐.๕๐	มาก
๙	๐๐๐ ๑๐๙ ศาสนาทั่วไป	๔.๑๙	๐.๔๐	มาก
๑๐	๐๐๐ ๑๑๔ ภาษากับการสื่อสาร	๔.๑๔	๐.๔๔	มาก
๑๑	๐๐๐ ๑๑๕ ภาษาศาสตร์เบื้องต้น	๔.๑๐	๐.๕๔	มาก
๑๒	๐๐๐ ๑๓๙ คณิตศาสตร์เบื้องต้น	๔.๑๔	๐.๔๔	มาก
๑๓	๐๐๐ ๒๑๐ ตรรกศาสตร์เบื้องต้น (ไม่นับหน่วยกิต)	๓.๙๐	๐.๓๗๐	มาก
๑๔	๐๐๐ ๒๓๘ สถิติเบื้องต้นและการวิจัย	๔.๑๔	๐.๕๓	มาก
	รวม (ค่าเฉลี่ย/ส่วนเบี่ยงเบนมาตรฐาน)	๔.๐๖	๐.๕๓	มาก
หมวดวิชาศึกษาทั่วไป วิชาเลือก ๒๒ รายวิชา				
๑๕	๐๐๐ ๑๐๓ การเมืองกับการปกครองของไทย	๔.๒๙	๐.๕๖	มาก
๑๖	๐๐๐ ๑๐๔ เศรษฐศาสตร์ในชีวิตประจำวัน	๔.๒๔	๐.๕๔	มาก
๑๗	๐๐๐ ๑๐๕ มนุษย์กับสิ่งแวดล้อม	๔.๔๓	๐.๕๑	มาก
๑๘	๐๐๐ ๑๐๖ เหตุการณ์โลกปัจจุบัน	๔.๒๔	๐.๔๔	มาก
๑๙	๐๐๐ ๑๑๖ ภาษาอังกฤษเบื้องต้น	๔.๑๙	๐.๔๐	มาก
๒๐	๐๐๐ ๑๑๗ ภาษาอังกฤษชั้นสูง	๔.๑๔	๐.๓๗๙	มาก
๒๑	๐๐๐ ๑๑๘ ภาษาสันสกฤตเบื้องต้น	๔.๑๐	๐.๕๔	มาก
๒๒	๐๐๐ ๑๑๙ ภาษาสันสกฤตชั้นสูง	๔.๑๐	๐.๕๔	มาก
๒๓	๐๐๐ ๑๒๐ ภาษาไทยเบื้องต้น	๔.๑๐	๐.๖๒	มาก
๒๔	๐๐๐ ๑๒๑ ภาษาไทยชั้นสูง	๓.๙๐	๐.๖๒	มาก
๒๕	๐๐๐ ๑๒๘ ภาษาจีนเบื้องต้น	๓.๕๓	๐.๔๑	ปานกลาง
๒๖	๐๐๐ ๑๒๙ ภาษาจีนชั้นสูง	๓.๕๒	๐.๔๑	ปานกลาง
๒๗	๐๐๐ ๑๓๐ ภาษาญี่ปุ่นเบื้องต้น	๓.๓๔	๐.๙๓	ปานกลาง
๒๘	๐๐๐ ๑๓๑ ภาษาญี่ปุ่นชั้นสูง	๓.๔๓	๐.๙๔	ปานกลาง

ที่	รายการประเมิน		ผลการประเมิน		
			\bar{X}	S.D	ระดับ
๒๙	๐๐๐ ๑๓๕	ภาษาอินดีเบื้องต้น	๓.๙๐	๑.๐๐	ปานกลาง
๓๐	๐๐๐ ๑๓๖	ภาษาอินดีขั้นสูง	๓.๙๐	๐.๘๓	ปานกลาง
๓๑	๐๐๐ ๑๔๐	โลกกับสิ่งแวดล้อม	๔.๑๐	๐.๗๗	มาก
๓๒	๐๐๐ ๒๑๑	วัฒนธรรมไทย	๔.๒๔	๐.๖๒	มาก
๓๓	๐๐๐ ๒๑๒	มนุษย์กับอารยะธรรม	๔.๔๓	๐.๗๕	มาก
๓๔	๐๐๐ ๒๑๓	ชีวิตกับจิตวิทยา	๔.๔๓	๐.๖๐	มาก
๓๕	๐๐๐ ๒๔๑	วิทยาศาสตร์กายภาพและประยุกต์วิทยา	๔.๑๙	๐.๗๕	มาก
๓๖	๐๐๐ ๒๔๒	พื้นฐานคอมพิวเตอร์และเทคโนโลยีสารสนเทศ	๓.๙๕	๐.๗๔	มาก
	รวม (ค่าเฉลี่ย/ส่วนเบี่ยงเบนมาตรฐาน)		๔.๐๓	๐.๖๙	มาก
หมวดวิชาเฉพาะ - วิชาแกนพระพุทธศาสนา ๒๐ รายวิชา					
๓๘	๐๐๐ ๑๔๔	วรรณคดีบาลี	๔.๓๓	๐.๖๖	มาก
๓๙	๐๐๐ ๑๔๕	บาลีไวยากรณ์	๔.๔๓	๐.๕๑	มาก
๔๐	๐๐๐ ๑๔๖	แต่งแปลบาลี	๔.๓๘	๐.๕๐	มาก
๔๑	๐๐๐ ๑๔๗	พระไตรปิฎกศึกษา ๒(๒-๐-๔)	๔.๕๗	๐.๕๑	มาก
๔๒	๐๐๐ ๑๔๘	พระวินัยปิฎก	๔.๕๗	๐.๕๑	มาก
๔๓	๐๐๐ ๑๔๙	พระสุตตันตปิฎก	๔.๕๒	๐.๕๑	มาก
๔๔	๐๐๐ ๑๕๐	พระอภิธรรมปิฎก	๔.๕๒	๐.๕๑	มาก
๔๕	๐๐๐ ๑๕๑	ธรรมะภาคปฏิบัติ ๑	๔.๔๘	๐.๕๑	มาก
๔๖	๐๐๐ ๑๕๒	ธรรมะภาคปฏิบัติ ๒	๔.๕๒	๐.๕๑	มาก
๔๗	๐๐๐ ๒๕๓	ธรรมะภาคปฏิบัติ ๓	๔.๕๒	๐.๕๑	มาก
๔๘	๐๐๐ ๒๕๔	ธรรมะภาคปฏิบัติ ๔	๔.๕๒	๐.๕๑	มาก
๔๙	๐๐๐ ๓๕๕	ธรรมะภาคปฏิบัติ ๕	๔.๔๘	๐.๕๑	มาก
๕๐	๐๐๐ ๓๕๖	ธรรมะภาคปฏิบัติ ๖	๔.๖๒	๐.๕๐	มาก
๕๑	๐๐๐ ๔๕๗	ธรรมะภาคปฏิบัติ ๗	๔.๖๗	๐.๔๘	มาก
๕๒	๐๐๐ ๑๕๘	ประวัติพระพุทธศาสนา	๔.๖๗	๐.๔๘	มาก
๕๓	๐๐๐ ๒๕๙	เทศกาลและพิธีกรรมพระพุทธศาสนา	๔.๕๒	๐.๖๐	มาก
๕๔	๐๐๐ ๒๖๐	การปกครองคณะสงฆ์ไทย	๔.๕๗	๐.๖๐	มาก
๕๕	๐๐๐ ๒๖๑	ธรรมะภาคภาษาอังกฤษ	๔.๒๔	๐.๘๓	มาก
๕๖	๐๐๐ ๒๖๒	ธรรมนิเทศ	๔.๓๘	๐.๕๙	มาก

ที่	รายการประเมิน	ผลการประเมิน		
		\bar{X}	S.D	ระดับ
๕๗	๐๐๐ ๒๖๓ งานวิจัยและวรรณกรรมทางพระพุทธศาสนา	๔.๕๒	๐.๖๐	มาก
	รวม (ค่าเฉลี่ย/ส่วนเบี่ยงเบนมาตรฐาน)	๔.๕๐	๐.๕๕	มาก
หมวดวิชาเฉพาะ – วิชาเฉพาะด้าน				
- วิชาพระพุทธศาสนาประยุกต์ ๕ รายวิชา				
๕๘	๑๐๑ ๓๐๑ พระพุทธศาสนากับวิทยาศาสตร์	๔.๒๙	๐.๗๘	มาก
๕๙	๑๐๑ ๓๐๒ พระพุทธศาสนากับสังคมสงเคราะห์	๔.๓๓	๐.๖๖	มาก
๖๐	๑๐๑ ๔๐๓ พระพุทธศาสนากับนิเวศวิทยา	๔.๔๘	๐.๕๑	มาก
๖๑	๑๐๑ ๔๐๔ ธรรมประยุกต์	๔.๔๓	๐.๖๐	มาก
๖๒	๑๐๑ ๔๐๕ พระพุทธศาสนากับเศรษฐศาสตร์	๔.๔๓	๐.๕๑	มาก
	รวม (ค่าเฉลี่ย/ส่วนเบี่ยงเบนมาตรฐาน)	๔.๓๙	๐.๖๑	มาก
วิชาเอก – วิชาบังคับ ๑๒ รายวิชา				
๖๓	๑๐๑ ๓๐๖ หลักพุทธธรรม	๔.๖๒	๐.๕๙	มาก
๖๔	๑๐๑ ๓๐๗ พุทธปรัชญาเถรวาท	๔.๖๒	๐.๕๙	มาก
๖๕	๑๐๑ ๓๐๘ ธรรมบทศึกษา	๔.๕๒	๐.๗๕	มาก
๖๖	๑๐๑ ๓๐๙ วิสุทธิมคคศึกษา	๔.๗๑	๐.๔๖	มาก
๖๗	๑๐๑ ๓๑๐ นิเทศศาสตร์ในพระไตรปิฎก	๔.๗๑	๐.๔๖	มาก
๖๘	๑๐๑ ๓๑๑ พระพุทธศาสนามหายาน	๔.๕๗	๐.๕๑	มาก
๖๙	๑๐๑ ๓๑๒ พระสูตรมหายาน	๔.๕๗	๐.๕๑	มาก
๗๐	๑๐๑ ๔๑๓ พุทธศิลปะ	๔.๓๘	๐.๗๔	มาก
๗๑	๑๐๑ ๔๑๔ ธรรมะภาคภาษาอังกฤษขั้นสูง	๔.๓๘	๐.๗๔	มาก
๗๒	๑๐๑ ๔๑๕ จิตวิทยาในพระไตรปิฎก	๔.๕๒	๐.๖๐	มาก
๗๓	๑๐๑ ๔๑๖ ศึกษาอิสระทางพระพุทธศาสนา	๔.๔๓	๐.๖๘	มาก
๗๔	๑๐๑ ๔๑๗ สัมมนาพระพุทธศาสนา	๔.๔๘	๐.๖๘	มาก
	รวม (ค่าเฉลี่ย/ส่วนเบี่ยงเบนมาตรฐาน)	๔.๕๔	๐.๖๑	มาก
วิชาเอก – วิชาเลือก ๑๒ รายวิชา				
๗๕	๑๐๑ ๓๑๘ เปรียบเทียบเถรวาทกับมหายาน	๔.๕๒	๐.๖๐	มาก
๗๖	๑๐๑ ๓๑๙ ศึกษาศาสตร์ในพระไตรปิฎก	๔.๔๓	๐.๕๑	มาก
๗๗	๑๐๑ ๓๒๐ อักษรจารึกในพระไตรปิฎก	๔.๒๙	๐.๖๔	มาก
๗๘	๑๐๑ ๓๒๒ พระพุทธศาสนากับภูมิปัญญาไทย	๔.๓๓	๐.๕๘	มาก
๗๙	๑๐๑ ๓๒๓ พระพุทธศาสนาในโลกปัจจุบัน	๔.๓๘	๐.๕๐	มาก

ที่	รายการประเมิน	ผลการประเมิน		
		\bar{X}	S.D	ระดับ
๘๐	๑๐๑ ๓๒๔ ชีวิตและผลงานของปราชญ์ทางพระพุทธศาสนา	๔.๑๙	๐.๖๘	มาก
๘๑	๑๐๑ ๓๒๕ พุทธธรรมกับสังคมไทย	๔.๒๔	๐.๖๒	มาก
๘๒	๑๐๑ ๔๒๗ รัฐศาสตร์ในพระไตรปิฎก	๔.๒๙	๐.๕๖	มาก
๘๓	๑๐๑ ๔๒๙ พระพุทธศาสนากับสันติภาพ	๔.๔๘	๐.๕๑	มาก
๘๔	๑๐๑ ๔๓๐ พระพุทธศาสนากับสิทธิมนุษยชน	๔.๒๙	๐.๕๖	มาก
๘๕	๑๐๑ ๔๓๑ พระพุทธศาสนากับการพัฒนาที่ยั่งยืน	๔.๔๓	๐.๕๑	มาก
๘๖	๑๐๑ ๔๓๗ พระพุทธศาสนากับสาธารณสุข	๔.๒๙	๐.๗๒	มาก
	รวม (ค่าเฉลี่ย/ส่วนเบี่ยงเบนมาตรฐาน)	๔.๓๕	๐.๕๘	มาก
	รวม (ค่าเฉลี่ย/ส่วนเบี่ยงเบนมาตรฐาน) <u>ทุกรายวิชา</u>	๔.๒๒	๐.๖๑	มาก
คุณลักษณะของอาจารย์				
๑	อาจารย์มีคุณวุฒิ ประสบการณ์ ความรู้และความเข้าใจในรายวิชาที่สอนตามหลักสูตรนี้	๔.๔๘	๐.๖๘	มาก
๒	อาจารย์สามารถวิจัยและสร้างองค์ความรู้ใหม่	๔.๒๙	๐.๘๕	มาก
๓	อาจารย์สามารถบริการวิชาการแก่ชุมชนและสังคม	๔.๑๙	๐.๘๗	มาก
๔	อาจารย์สามารถติดต่อสื่อสารและใช้ภาษาไทย	๔.๔๓	๐.๘๗	มาก
๕	อาจารย์สามารถติดต่อสื่อสารและใช้ภาษาต่างประเทศ	๔.๒๙	๐.๙๐	มาก
๖	อาจารย์สามารถใช้คอมพิวเตอร์และเทคโนโลยีสารสนเทศ	๔.๔๓	๐.๘๑	มาก
๗	อาจารย์สามารถทำงานร่วมกับผู้อื่นได้อย่างมีประสิทธิภาพ	๔.๓๘	๐.๘๐	มาก
๘	อาจารย์สามารถจัดกระบวนการเรียนรู้ทั้งในและนอกชั้นเรียน	๔.๒๙	๐.๗๒	มาก
๙	อาจารย์มีจรรยาบรรณในวิชาชีพ มีคุณธรรมและจริยธรรม	๔.๕๒	๐.๖๐	มาก
๑๐	อาจารย์สามารถให้คำปรึกษาและแนะนำนิสิตด้านวิชาการและวิชาชีพ	๔.๔๘	๐.๖๐	มาก
	รวม (ค่าเฉลี่ย/ส่วนเบี่ยงเบนมาตรฐาน)	๔.๓๘	๐.๗๗	มาก
ความพร้อมของนิสิต				
๑	นิสิตมีพื้นฐานความรู้เพียงพอในการศึกษาตามหลักสูตรที่เปิดสอน	๔.๓๓	๐.๗๓	มาก
๒	นิสิตมีความรู้และทักษะด้านเทคโนโลยีสารสนเทศ	๔.๒๙	๐.๗๘	มาก
๓	นิสิตมีความสัมพันธ์อันดีต่อเพื่อนในชั้นเรียน	๔.๓๓	๐.๘๐	มาก
๔	นิสิตมีความรับผิดชอบในงานที่ได้รับมอบหมาย	๔.๓๓	๐.๗๓	มาก
๕	นิสิตมีนิสัยรักการเรียนรู้และกระตือรือร้นในการศึกษา	๔.๒๔	๐.๘๓	มาก

ที่	รายการประเมิน	ผลการประเมิน		
		\bar{X}	S.D	ระดับ
๖	นิสิตมีความประพฤติเรียบร้อย/เหมาะสมกับสมณะสาธูป	๓.๘๑	๐.๙๓	มาก
๗	นิสิตมีเวลาในการศึกษาและเรียนรู้ตามหลักสูตร	๓.๗๑	๐.๗๒	มาก
๘	นิสิตสามารถเข้าร่วมกิจกรรมการพัฒนานิสิต	๔.๑๐	๐.๗๗	มาก
๙	นิสิตมีความมั่นใจต่อความรู้ ความสามารถของอาจารย์ผู้สอนตามหลักสูตรนี้	๔.๑๐	๐.๕๔	มาก
๑๐	นิสิตมีความภาคภูมิใจในการเข้ามาศึกษาตามหลักสูตรนี้	๔.๑๐	๐.๕๔	มาก
	รวม (ค่าเฉลี่ย/ส่วนเบี่ยงเบนมาตรฐาน)	๔.๑๓	๐.๗๔	มาก
สิ่งสนับสนุนการเรียนรู้				
๑	ความพอเพียงของอาคารเรียน ห้องเรียน ห้องประชุม ห้องโสตทัศนอุปกรณ์และห้องปฏิบัติการ	๔.๓๘	๐.๘๐	มาก
๒	ความเหมาะสมของอาคารเรียน ห้องเรียน ห้องประชุม ห้องโสตทัศนอุปกรณ์และห้องปฏิบัติการ	๔.๓๓	๐.๖๖	มาก
๓	ความสะดวกในการใช้วัสดุอุปกรณ์และครุภัณฑ์การศึกษา	๔.๑๙	๐.๖๐	มาก
๔	ความเหมาะสมและทันสมัยของหนังสือ วารสาร วิทยานิพนธ์ เอกสาร ตำราตามหลักสูตร	๔.๒๙	๐.๕๖	มาก
๕	ความทันสมัยของสื่อเทคโนโลยีและนวัตกรรมที่เอื้อต่อการเรียนรู้ในหลักสูตร	๔.๒๔	๐.๖๒	มาก
๖	ความสะดวกรวดเร็วของบริการสืบค้นข้อมูลในห้องสมุด	๔.๒๔	๐.๖๒	มาก
๗	ความพอเพียงของจำนวนคอมพิวเตอร์ที่มีการเชื่อมโยงอินเทอร์เน็ตในห้องสมุด	๔.๐๕	๐.๖๗	มาก
๘	ความสะดวกและรวดเร็วของการเชื่อมโยงเครือข่ายอินเทอร์เน็ต	๔.๑๐	๐.๘๓	ปานกลาง
๙	การส่งเสริมและสนับสนุนให้นิสิตเข้าร่วมประชุมวิชาการระดับชาติ/นานาชาติ	๔.๐๕	๐.๘๖	ปานกลาง
๑๐	การจัดบริการที่จำเป็น เช่น ทู่นการศึกษาการบริการอนามัย หอพัก ที่พักผ่อน สถานที่จัดกิจกรรม สถานที่ออกกำลังกาย	๔.๐๐	๐.๘๙	ปานกลาง
	รวม (ค่าเฉลี่ย/ส่วนเบี่ยงเบนมาตรฐาน)	๔.๑๙	๐.๗๑	มาก

ข้อเสนอแนะเพื่อการพัฒนาและปรับปรุงหลักสูตรด้านปัจจัยนำเข้า

๑. การเรียนยังมีการแบ่งห้องเรียนชั้นเรียนไม่ชัดเจน เดี่ยวย้ายห้อง ทำให้เสียเวลาในการจัดห้องบ่อยๆ

ตอนที่ ๔ การประเมินหลักสูตรด้านกระบวนการ

ที่	รายการประเมิน	ผลการประเมิน		
		\bar{X}	S.D	ระดับ
การจัดการเรียนการสอน				
๑	มีการจัดการเรียนการสอนที่เน้นผู้เรียนเป็นสำคัญ โดยการลดสัดส่วนการถ่ายทอดความรู้ของอาจารย์ และเพิ่มสัดส่วนการปฏิบัติและการแลกเปลี่ยนเรียนรู้ระหว่างผู้เรียนให้มากขึ้น	๔.๑๔	๐.๖๕	มาก
๒	มีการจัดการเรียนการสอนตามศักยภาพของผู้เรียน	๔.๒๙	๐.๖๔	มาก
๓	มีการทำวิจัยในชั้นเรียน	๓.๙๐	๐.๓๐	มาก
๔	มีการนำผลการวิจัยชั้นเรียนมาปรับปรุงพัฒนาการเรียนการสอน	๔.๑๐	๐.๖๒	มาก
๕	มีการจัดการเรียนการสอนที่นำสื่อเทคโนโลยีเข้ามาช่วยเสริม เพื่อพัฒนาการเรียนรู้ของอาจารย์และนิสิต	๓.๘๖	๐.๓๙	มาก
๖	มีการจัดการเรียนการสอนที่บูรณาการกับการบริการวิชาการแก่สังคม การทำนุบำรุงศิลปวัฒนธรรม และ/หรือ การวิจัย	๓.๙๐	๐.๖๒	มาก
๗	มีการเปิดโอกาสให้นิสิตมีส่วนร่วมในการวางแผนการจัดการเรียนการสอน	๓.๓/๑	๐.๖๔	มาก
๘	มีการมอบหมายให้นิสิตทำชิ้นงานที่เหมาะสมกับระยะเวลา	๓.๙๐	๐.๓๐	มาก
๙	มีการจัดกิจกรรมเสริมหลักสูตรให้นิสิตทั้งในและนอกชั้นเรียน	๓.๘๖	๐.๖๕	มาก
๑๐	มีการตรวจงานที่มอบหมายให้นิสิตทำและแจ้งผลให้นิสิตทราบทุกครั้ง	๓.๙๕	๐.๕๐	มาก
รวม (ค่าเฉลี่ย/ส่วนเบี่ยงเบนมาตรฐาน)		๓.๙๖	๐.๖๕	มาก
การวัดและประเมินผล				
๑	มีการกำหนดเกณฑ์การให้คะแนนไว้อย่างชัดเจนและแจ้งให้นิสิตทราบ	๓.๙๐	๐.๖๒	มาก
๒	มีการวัดและประเมินผลที่หลากหลายและตรงตามสภาพจริง	๓.๙๐	๐.๔๔	มาก
๓	มีการวัดและประเมินผลสอดคล้องกับเนื้อหาและตรงตามวัตถุประสงค์ของรายวิชา	๓.๙๐	๐.๖๒	มาก
๔	มีการวัดและประเมินผลตามความสามารถของนิสิตโดยคำนึงถึงความแตกต่างระหว่างบุคคล	๓.๓/๑	๐.๓/๒	มาก
๕	มีกระบวนการให้นิสิตมีส่วนร่วมในการวัดและประเมินผลการเรียนรู้ของตนเอง	๓.๘๑	๐.๖๐	มาก
๖	มีการวัดและประเมินผลที่มุ่งเน้นให้นิสิตมีความคิดสร้างสรรค์	๓.๘๑	๐.๖๐	มาก
๗	มีการวัดและประเมินผลอย่างต่อเนื่องทั้งก่อน ระหว่างและหลังเสร็จสิ้นการเรียนการสอน	๓.๙๐	๐.๕๔	มาก

ที่	รายการประเมิน	ผลการประเมิน		
		\bar{X}	S.D	ระดับ
๘	มีการนำผลการประเมินไปใช้เพื่อการพัฒนาผู้เรียนและการสอน	๔.๑๙	๐.๕๑	มาก
๙	มีการประกาศผลการเรียนแก่นิสิตในระยะเวลาที่กำหนด	๓.๙๕	๐.๘๖	มาก
๑๐	มีคณะกรรมการดำเนินการวัดและประเมินผลในระดับหลักสูตร	๔.๐๕	๐.๖๓	มาก
	รวม (ค่าเฉลี่ย/ส่วนเบี่ยงเบนมาตรฐาน)	๓.๙๑	๐.๖๒	มาก

ข้อเสนอแนะเพื่อการพัฒนาและปรับปรุงหลักสูตรด้านกระบวนการ

- ข้อมูล
๑. พอใช้ได้ เป็นการเอนเหมือนผู้ใหญ่ เรียนให้สืบค้นเอง ทำให้นิสิตมีความรู้ กระจือรือร้นในการหา
 ๒. เหมาะกับนักศึกษาดีมาก
 ๓. เหมาะในการศึกษา
 ๔. วิทยาลัยสงฆ์ศรีสะเกษคงดีขึ้นไปแน่นอน